



El ambiente  
es de todos

Minambiente

# BOLETÍN HIDROMETEOROLÓGICO DE LA MOJANA

San Marcos, Sucre 04 de mayo de 2021

Hora de la actualización: 12:00 HLC

BOLETÍN No: 325

## CONTENIDO

### 1. CONDICIONES METEOROLÓGICAS

#### 1.1 CONDICIONES METEOROLÓGICAS PRECEDENTES

#### 1.2 CONDICIONES METEOROLÓGICAS ACTUALES

#### 1.3 PRONÓSTICO METEOROLÓGICO DIARIO

### 2. CONDICIONES HIDROLÓGICAS

#### 2.1 CONDICIONES HIDROLÓGICAS ANTECEDENTES

#### 2.2 CONDICIONES HIDROLÓGICAS ACTUALES

##### 2.2.1 SUBZONA HIDROGRÁFICA DEL RÍO SAN JORGE - CUENCA ALTA

##### 2.2.2 SUBZONA HIDROGRÁFICA DEL RÍO SAN JORGE - CUENCA BAJA

##### 2.2.3 SUBZONA HIDROGRÁFICA DEL RÍO NECHÍ - CUENCA BAJA

##### 2.2.4 DIRECTOS AL BAJO CAUCA - CIÉNAGA LA RAYA ENTRE EL RÍO NECHÍ Y EL BRAZO DE LOBA

##### 2.2.5 DIRECTOS AL CAUCA ENTRE PTO. VALDIVIA Y RÍO NECHÍ

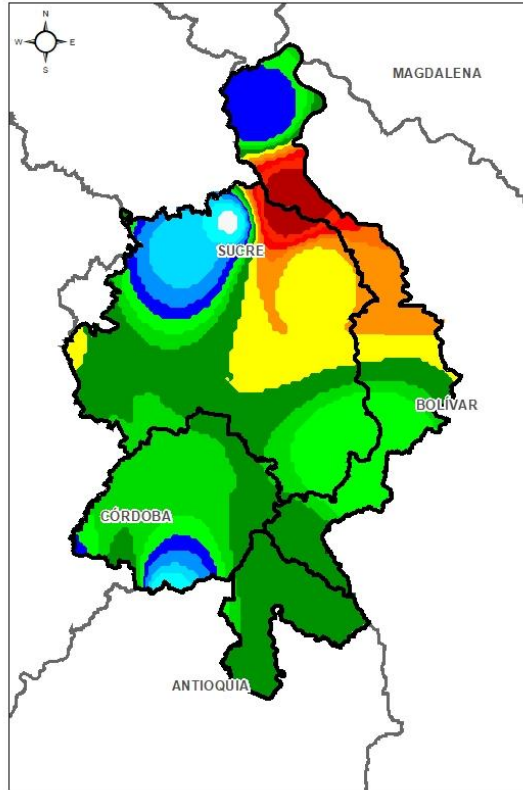
##### 2.2.6 DIRECTOS AL BAJO MAGDALENA ENTRE EL BANCO Y EL PLATO

El Centro Regional de Pronóstico y Alertas Tempranas de la Mojana - CRPA La Mojana, busca fortalecer el sistema de alertas tempranas a través de un continuo monitoreo de las condiciones hidrometeorológicas, la generación de pronósticos meteorológicos y la difusión de alertas para la comunidad y los diferentes sectores productivos de la región.

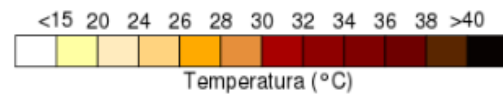
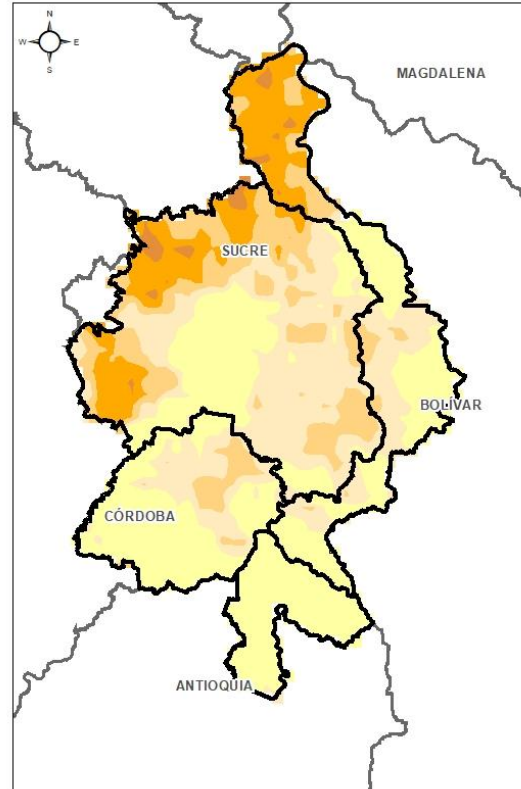
Esta iniciativa hace parte de los proyectos "Reducción del riesgo y la vulnerabilidad frente al cambio climático en la región de La Depresión Momposina", financiado por el *Adaptation Fund* y "*Mojana, clima y vida*", financiado por el Fondo Verde del Clima, implementados por el Ministerio de Ambiente, el Fondo de Adaptación y el PNUD, en alianza con CORPOMOJANA e IDEAM.



# 1.1 CONDICIONES METEOROLÓGICAS ANTECEDENTES

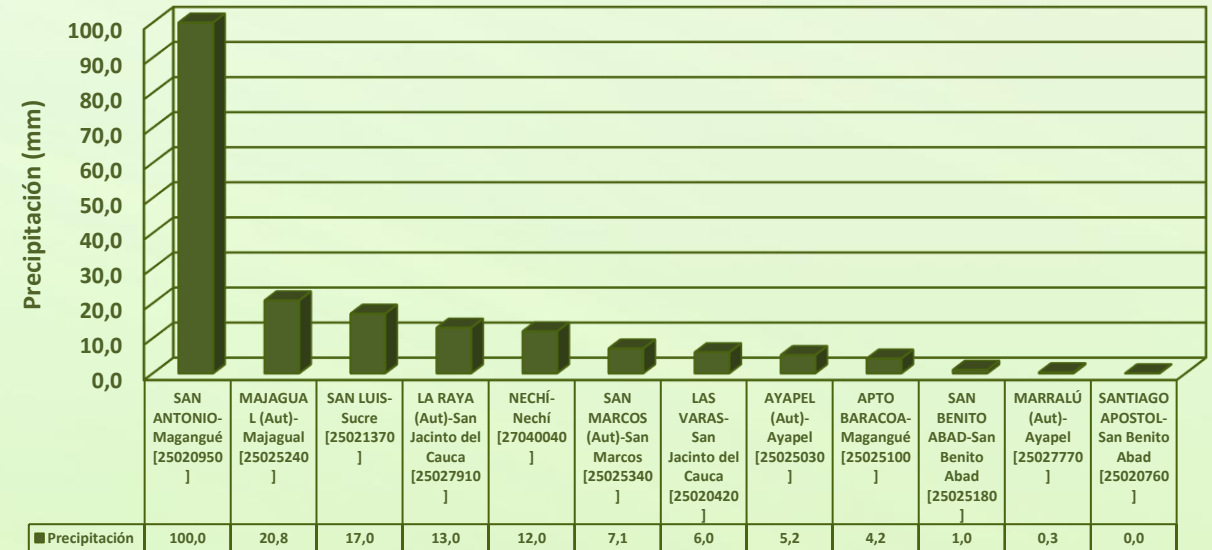


Precipitación acumulada  
03/05/2021 (07:00) – 04/05/2020 (07:00).  
Fuente: IDEAM



Temperatura superficial máxima por  
estimación Satelital 03/05/2021  
Fuente: IDEAM

## Lluvia Registrada el 03 mayo de 2021



## RESUMEN DE CONDICIONES DEL DÍA 03 DE MAYO

**Precipitación:** Durante el día ayer, en horas de la tarde, se mantuvo cielo parcialmente nublado sin lluvias, luego en horas de la noche y madrugada, se generaron eventos de lluvias aisladas hacia los municipios de San Marcos, San Benito Abad, Nechí, San Jacinto del Cauca, Achí, Magangué y Sucre Sucre. La estación con mayor registro de lluvia fue San Antonio en Magangué con 100 mm.

**Temperatura:** Se registró una temperatura máxima de 32,9°C el día 03 de mayo a las 15:00 horas y una mínima de 23,3°C en la madrugada del 04 de mayo, ambos registro en el municipio de San Marcos.



## 1.2 CONDICIONES METEOROLÓGICAS ACTUALES

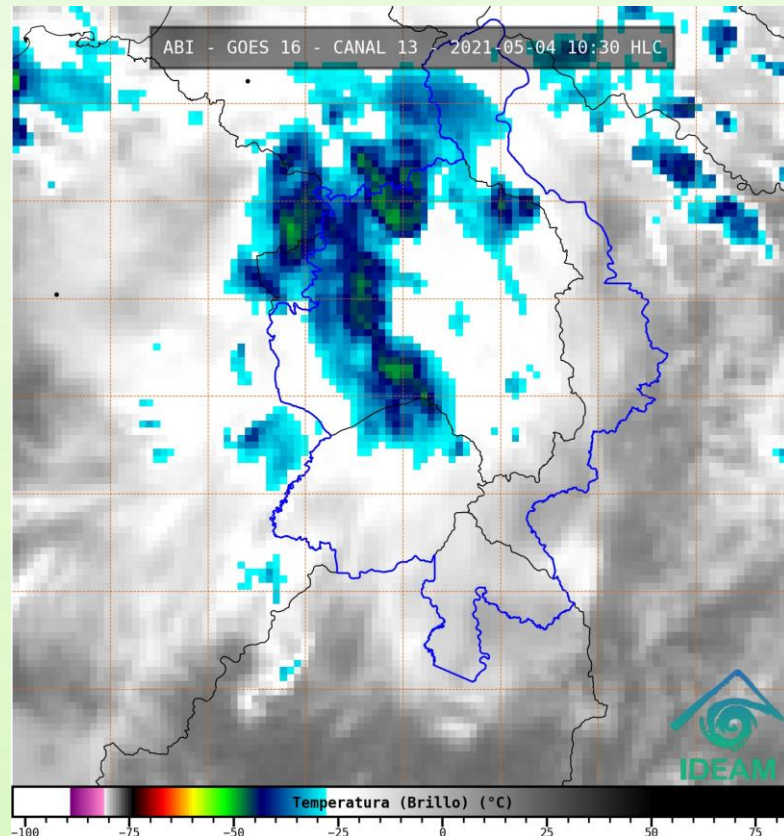


Imagen de satélite IR 10:30 HLC  
Fuente: IDEAM

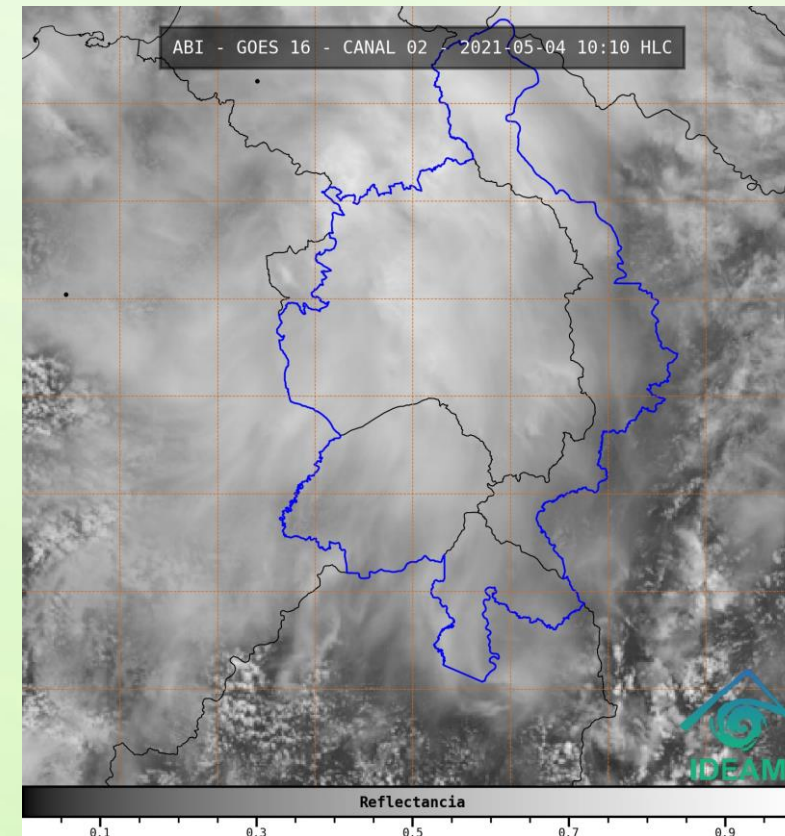
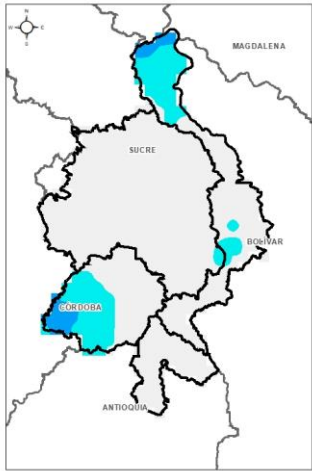


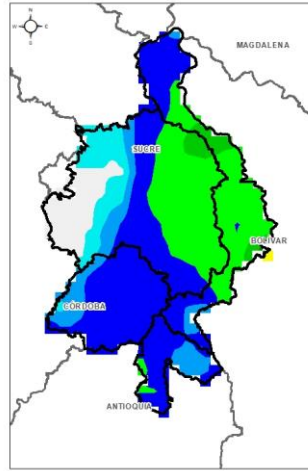
Imagen de satélite VIS 10:10 HLC  
Fuente: IDEAM

Recientemente, cielo nublado domina toda la región mojanera, con lluvias dispersas de baja intensidad en diferentes sectores, principalmente hacia el norte y occidente en los municipios, de San Benito Abad, Caimito, San Marcos, Sucre Sucre, Magangué y Ayapel.

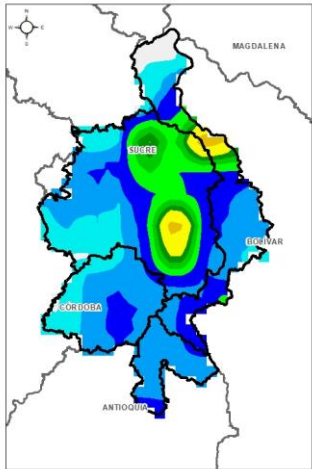
## 1.3 PRONÓSTICO METEOROLÓGICO



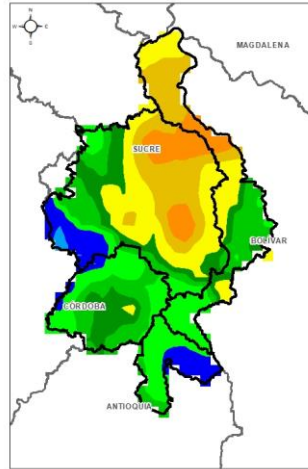
TARDE DEL 03 DE MAYO



NOCHE DEL 03 DE MAYO



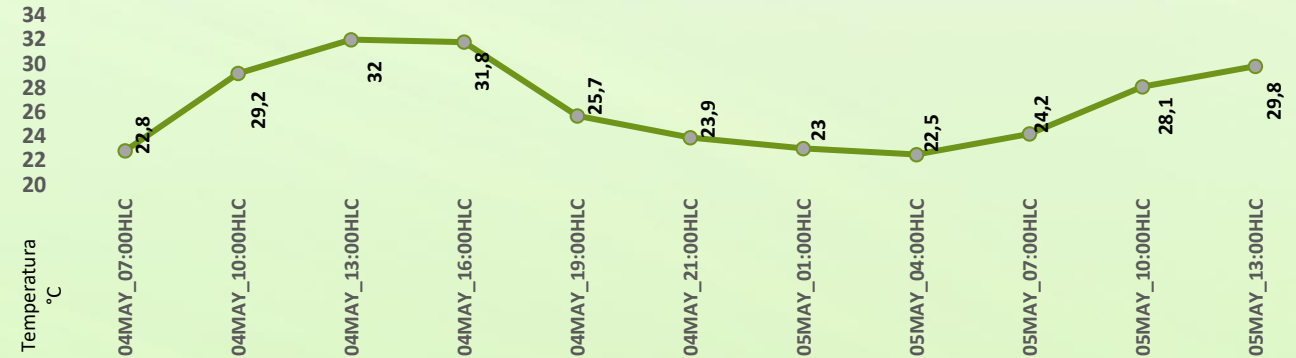
MADRUGADA DEL 04 DE MAYO



ACUMULADO DEL 03 AL 04 DE MAYO



Día	Jornada	Temperatura Máxima	Nubosidad	Tipo de Precipitación	Probabilidad de Lluvia(%)
MARTES 04 DE MAYO	Tarde	32°C	Parcialmente nublado	Sin Lluvias	40%
	Noche	24°C	Nublado	Lluvias dispersas	65%



Pronóstico de temperaturas medias para los próximos 02 días

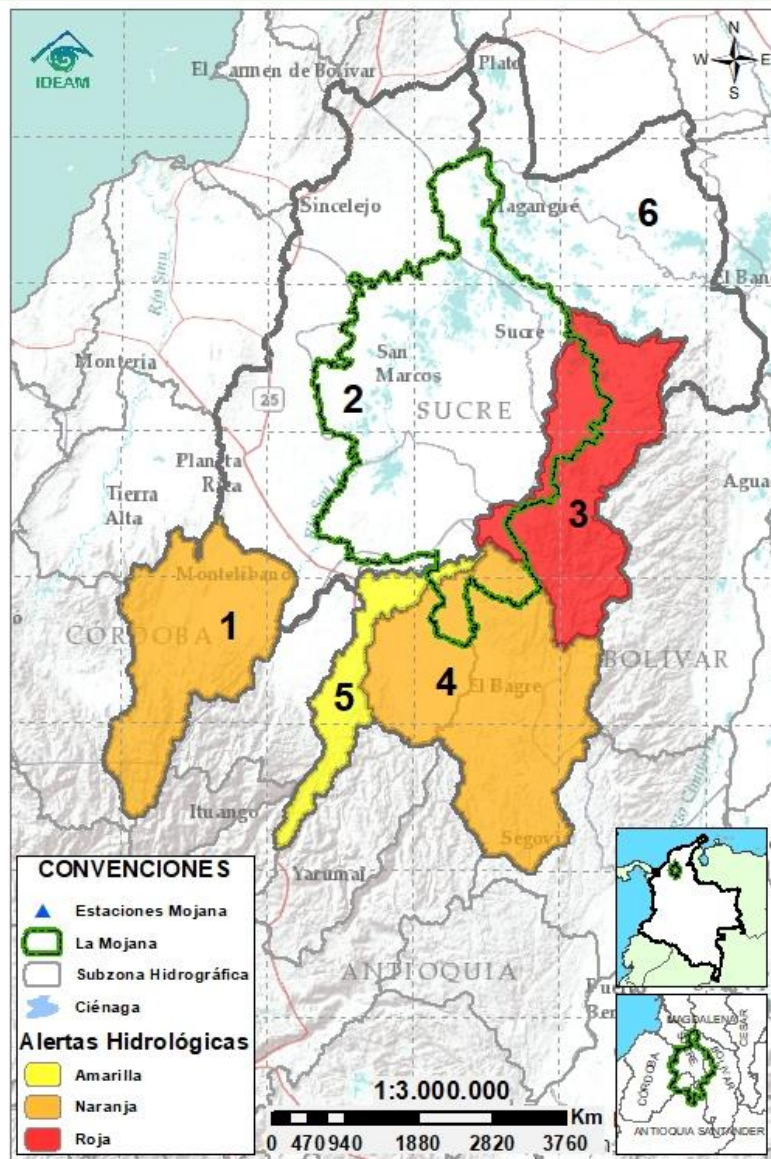
### PRONÓSTICO PARA EL MARTES 04 DE MAYO

**Precipitación:** en horas de la tarde se prevé condiciones de cielo parcialmente nublado, sin lluvias, luego en horas de la noche y madrugada, se espera incremento de la nubosidad con posibilidad de lluvias dispersas hacia los municipios de San Jacinto del Cauca, Achí, Nechí, San Benito Abad, San Marcos y Ayapel.

**Temperatura:** Las temperaturas máximas oscilarán entre los 30°C y 32°C y las mínimas entre los 23°C y 24°C. Las sensaciones térmicas máximas estimadas oscilarán entre los 32°C y 34°C.











## 2.1 CONDICIONES HIDROLÓGICAS ANTECEDENTES



Condiciones hidrológicas antecedentes para el 03/05/2021

### CONVENCIONES DE TERMINOS HIDROLÓGICOS

	<b>Lluvias</b>	Lluvias antecedentes intensas o continuas y/o pronóstico de las mismas, las cuales pueden generar crecientes súbitas en los ríos principales y sus afluentes.
	<b>Descenso</b>	Condición de disminución de niveles.
	<b>Ascenso</b>	Condición de aumento de niveles.
	<b>Creciente súbita</b>	Fenómeno natural que se presenta en los ríos de montaña como consecuencia de la ocurrencia de lluvias intensas o torrenciales en zonas de alta pendiente del cauce principal y sus afluentes.
	<b>Tránsito de crecientes</b>	Es el desplazamiento de una onda de creciente de aguas arriba hacia aguas abajo de la corriente.
	<b>Creciente por desembalse</b>	Proceso de tránsito del flujo de agua por descarga controlada desde un embalse.
	<b>Inundación</b>	Aumento en los niveles y/o caudales de los cuerpos de agua que superan la capacidad máxima de transporte o modificación de la sección transversal que la reduce, ocasionando el desbordamiento e inundación de sus zonas aledañas.
	<b>Niveles estables</b>	No se presentan fluctuaciones considerables de nivel del cuerpo de agua.



**Alerta ROJA**

**PARA TOMAR ACCIÓN** Advierte a los sistemas de prevención y atención de desastres sobre la amenaza que puede ocasionar un fenómeno con efectos adversos sobre la población, el cual requiere la atención inmediata por parte de la población y de los cuerpos de atención y socorro. Se emite una alerta sólo cuando la identificación de un evento extraordinario indique la probabilidad de amenaza inminente y cuando la gravedad del fenómeno implique la movilización de personas y equipos, interrumpiendo el normal desarrollo de sus actividades cotidianas.



**Alerta NARANJA**

**PARA PREPARARSE** Indica la presencia de un fenómeno. No implica amenaza inmediata y como tanto es catalogado como un mensaje para informarse y prepararse. El aviso implica vigilancia continua ya que las condiciones son propicias para el desarrollo de un fenómeno, sin que se requiera permanecer alerta.



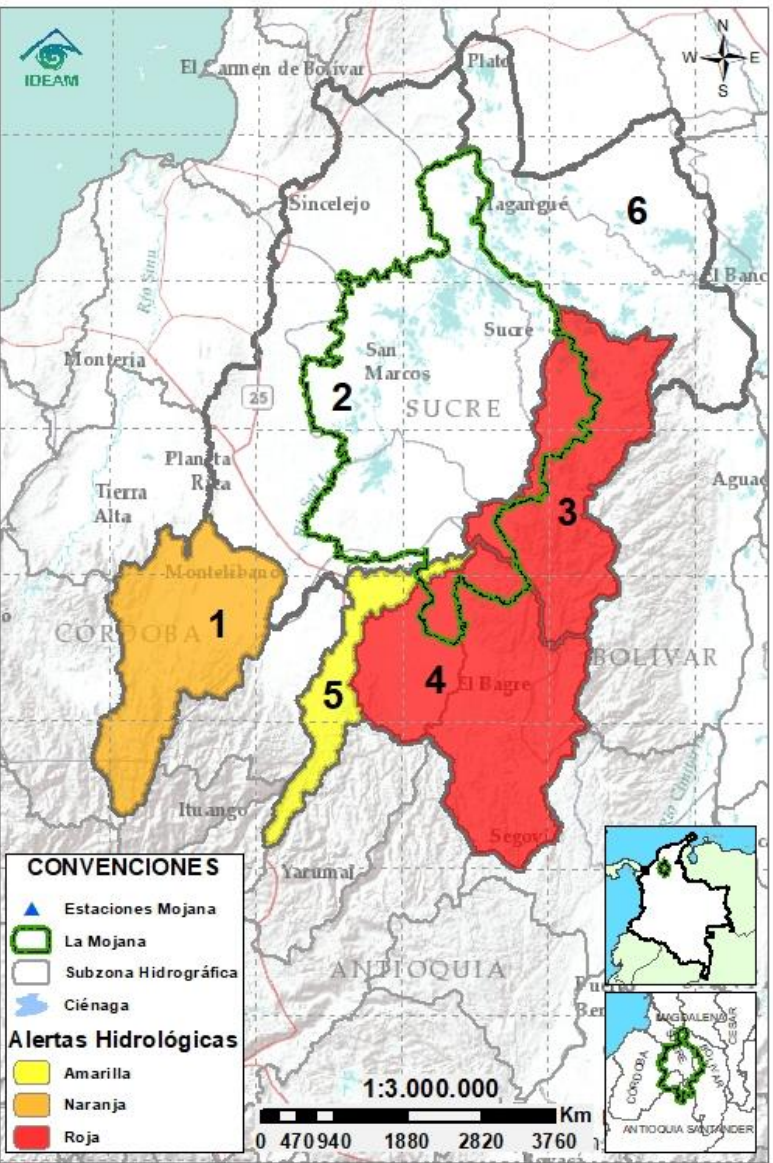
**Alerta AMARILLA**

**PARA INFORMARSE** Es un mensaje oficial por el cual se difunde información. Por lo regular se refiere a eventos observados, registrados o registrados y puede contener algunos elementos de pronóstico a manera de orientación. Por sus características pretéritas y futuras difiere del aviso y de la alerta, y por lo general no está encaminado a alertar sino a informar.

**SIN ALERTA** La información que se suministra se encuentra fuera de los umbrales de alerta.



## 2.2 CONDICIONES HIDROLÓGICAS ACTUALES



**Descripción condiciones hidrológicas:** alerta roja por los altos niveles registrados en los ríos Nechí y Cauca, en jurisdicción de los municipios de Segovia, Zaragoza, El Bagre, Caucasia, Nechí, San Jacinto del Cauca, Guaranda y Achí, donde actualmente los ríos permanecen en condición de ascenso, comportamiento que se mantendría para las próximas horas. Aguas arriba, sobre el río Cauca, en el tramo Valdivia-Nechí, se tiene alerta amarilla bajo condición de niveles en ascenso. En el río San Jorge, alerta naranja en la cuenca alta, a pesar del descenso de niveles registrado en las últimas horas; mientras que, en el bajo San Jorge, se presenta ascenso de niveles en caños y ciénagas de los municipios de Ayapel, San Marcos, San Benito Abad, Majagual, Guaranda y Sucre.

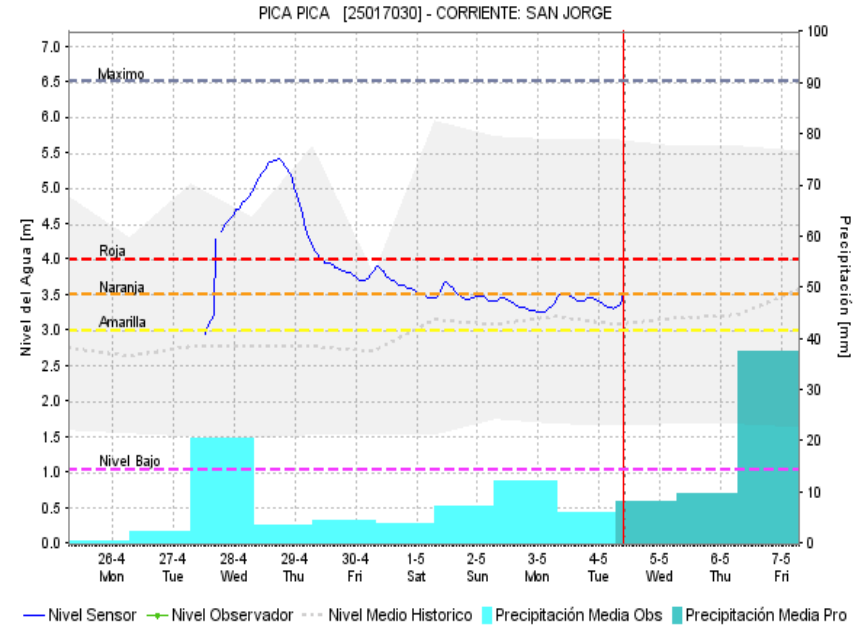
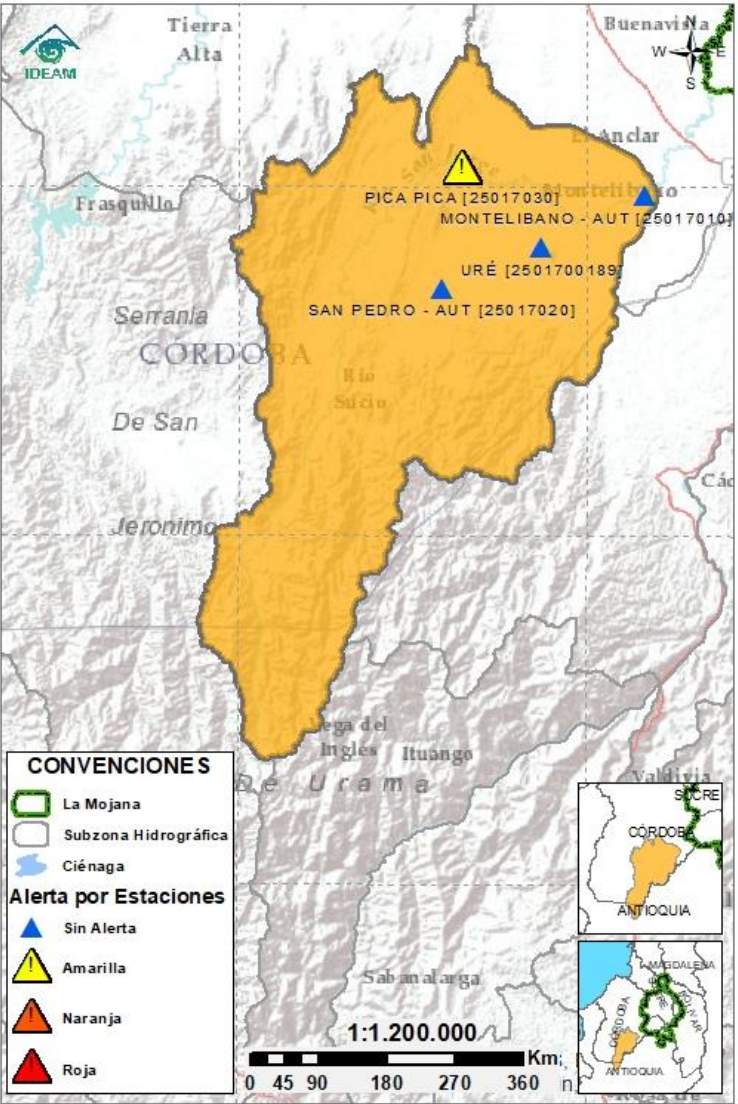
Alerta	Zona Hidrográfica	Subzona o Cuenca Hidrográfica	Condición predominante	Descripción de la alerta hidrológica
	1	Bajo Magdalena-Cauca - San Jorge	<b>Niveles en descenso</b>	Descenso de niveles en la cuenca alta del río San Jorge a la altura del corregimiento de Pica Pica (Montelíbano), condición predominante para las próximas horas.
Sin alerta	2	Bajo Magdalena-Cauca - San Jorge	<b>Niveles en descenso</b>	Descenso en los niveles del río San Jorge a la altura de los municipios de La Apartada y Ayapel (corregimiento de Marralú); mientras que, el sistema cenagoso y de caños del Bajo San Jorge permanece en ascenso; para las próximas horas no se prevé cambios en el comportamiento hidrológico descrito para caños y ciénagas.
	3	Bajo Magdalena-Cauca - San Jorge	<b>Niveles estables</b>	Niveles estables en el río Cauca en el tramo Nechí-Pinillos, a la altura de la estación Las Varas (aguas arriba de Guaranda), pero aún sobre umbral de alerta roja. Se espera que los niveles permanezcan altos durante el día de hoy.
	4	Nechí	<b>Niveles en ascenso</b>	Niveles en ascenso en el Bajo Nechí y en sus aportantes, río Cacerí y quebrada Vijagual, condición que se prevé persista para las próximas horas.
	5	Cauca	<b>Niveles en ascenso</b>	Niveles en ascenso en el río Cauca en el tramo Cáceres-Nechí, condición que se espera persista durante las próximas horas.
Sin alerta	6	Bajo Magdalena	<b>Niveles en ascenso</b>	Niveles en ascenso en el río Magdalena, en el Brazo de Loba y en el Brazo de Mompós, condición que se prevé persista, ante los importantes incrementos de nivel que se registran en la cuenca media. Especial atención en el municipio de El Banco, donde se tiene alerta amarilla puntual.

**Nota 1:** Las alertas hidrológicas pueden ser corregidas y/o actualizadas en el futuro. No representa una certificación oficial del IDEAM.

**Nota 2:** Es probable que los eventos hidrológicos reportados en las alertas emitidas no se estén presentando sobre los ríos principales sino sobre sus afluentes.

**Nota 3:** El IDEAM recomienda a la población ribereña estar muy atenta al comportamiento de los niveles de los ríos y atender las recomendaciones que la Unidad Nacional de Gestión del Riesgo de Desastres (UNGRD) emita para la implementación de medidas de contingencia ante posibles afectaciones por desbordamientos e inundaciones.

2.2.1 SUBZONA HIDROGRÁFICA DEL RÍO SAN JORGE CUENCA ALTA



Subzona  
hidrográfica

Alerta

Descripción

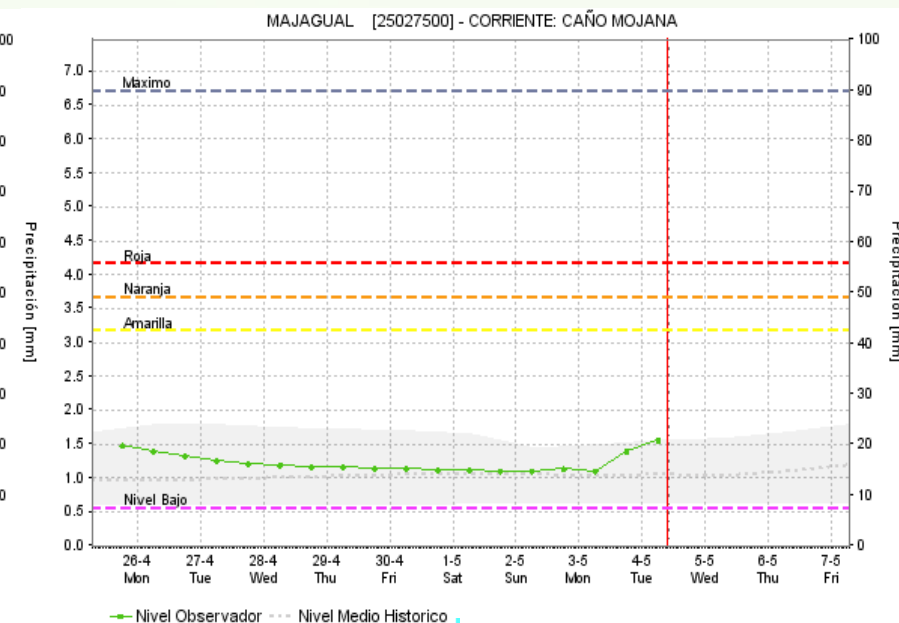
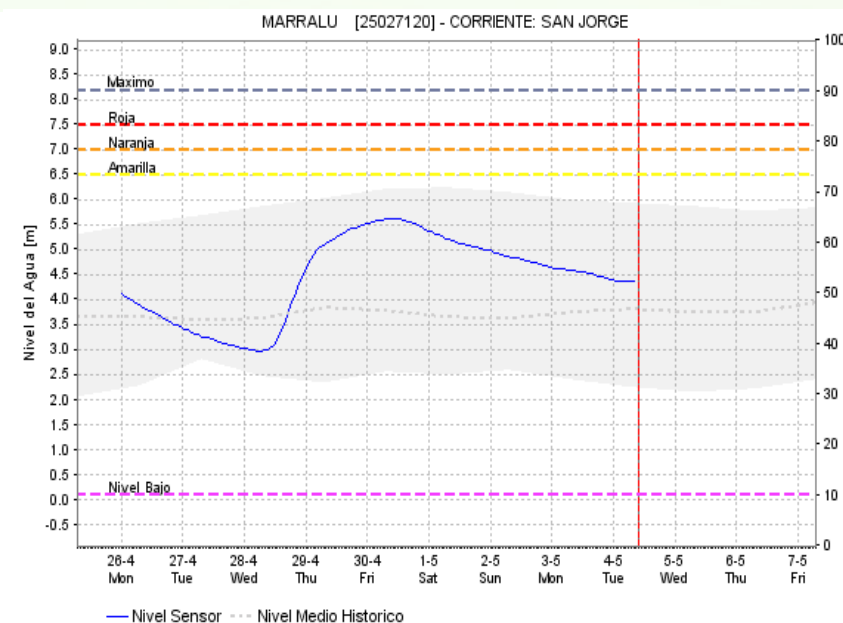
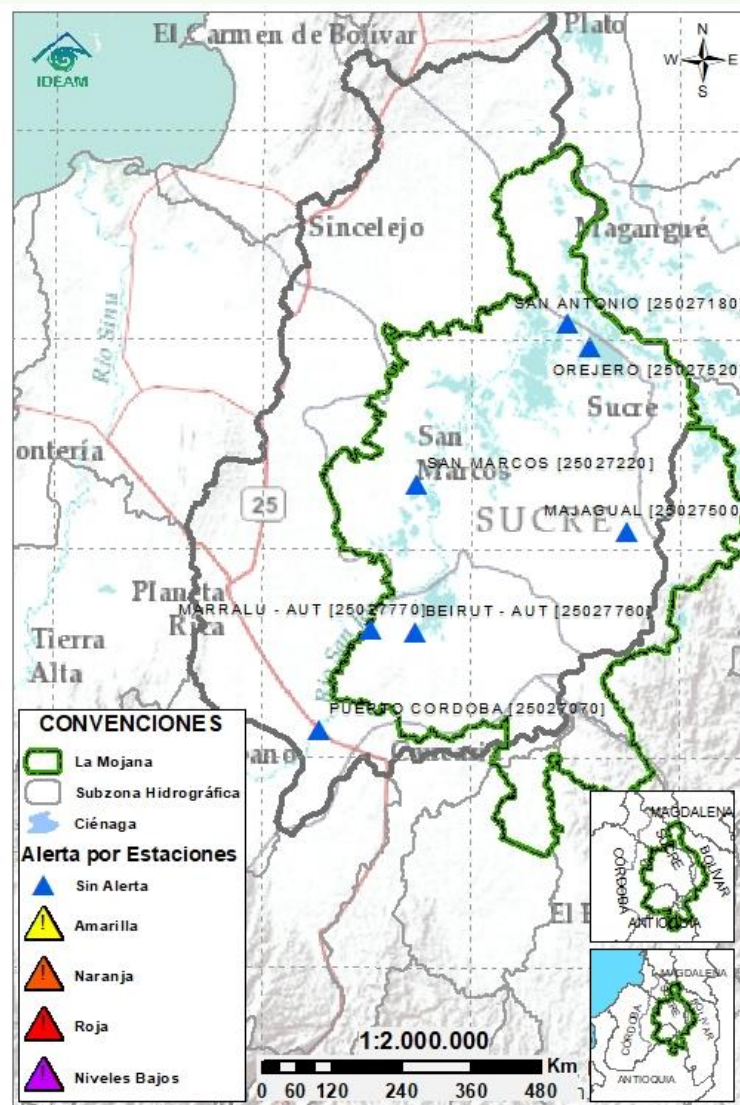
Cuenca alta  
del río San  
Jorge



Descenso de niveles en la cuenca alta del río San Jorge, a la altura del corregimiento de Pica Pica Nuevo (municipio de Montelíbano), condición que, para las próximas horas, se mantendría sin cambios en el comportamiento hidrológico.



## 2.2.2 SUBZONA HIDROGRÁFICA DEL RÍO SAN JORGE CUENCA BAJA



Subzona  
hidrográfica

Alerta

Descripción

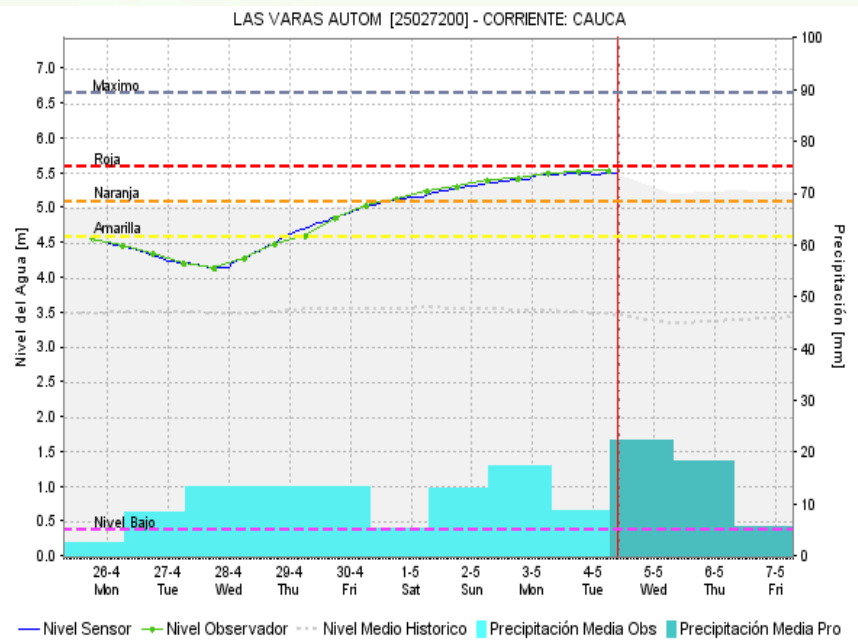
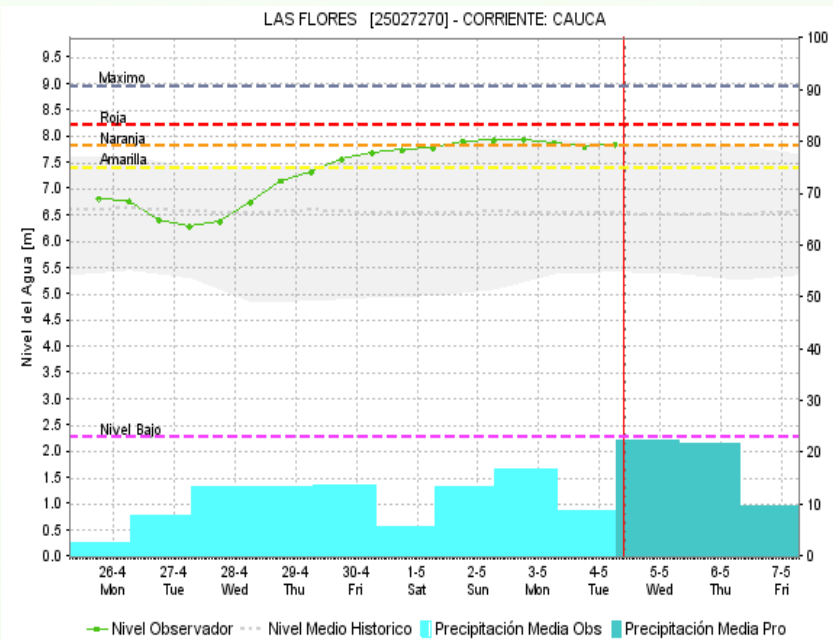
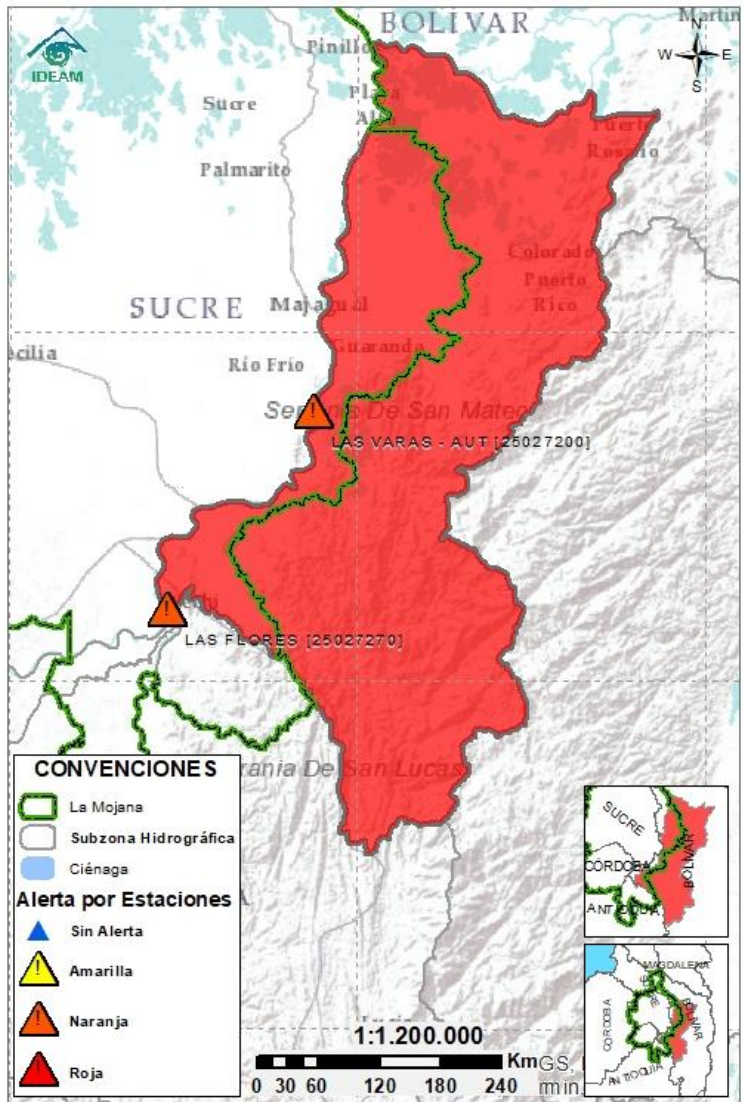
Cuenca baja  
del río San  
Jorge


Sin  
alerta

Descenso de niveles del río San Jorge a la altura de los municipios de La Apartada y Ayapel (Marralú); sin embargo, aguas abajo, entre San Benito Abad y Magangué, se registra un ascenso gradual. Por otra parte, el sistema cenagoso y de caños del Bajo San Jorge continúa en ascenso, como es el caso de las ciénagas de San Marcos, Ayapel y San Benito Abad y de los caños San Matías (Ayapel), Mojana (Majagual y Sucre) y Viloria (Ayapel), entre otros.

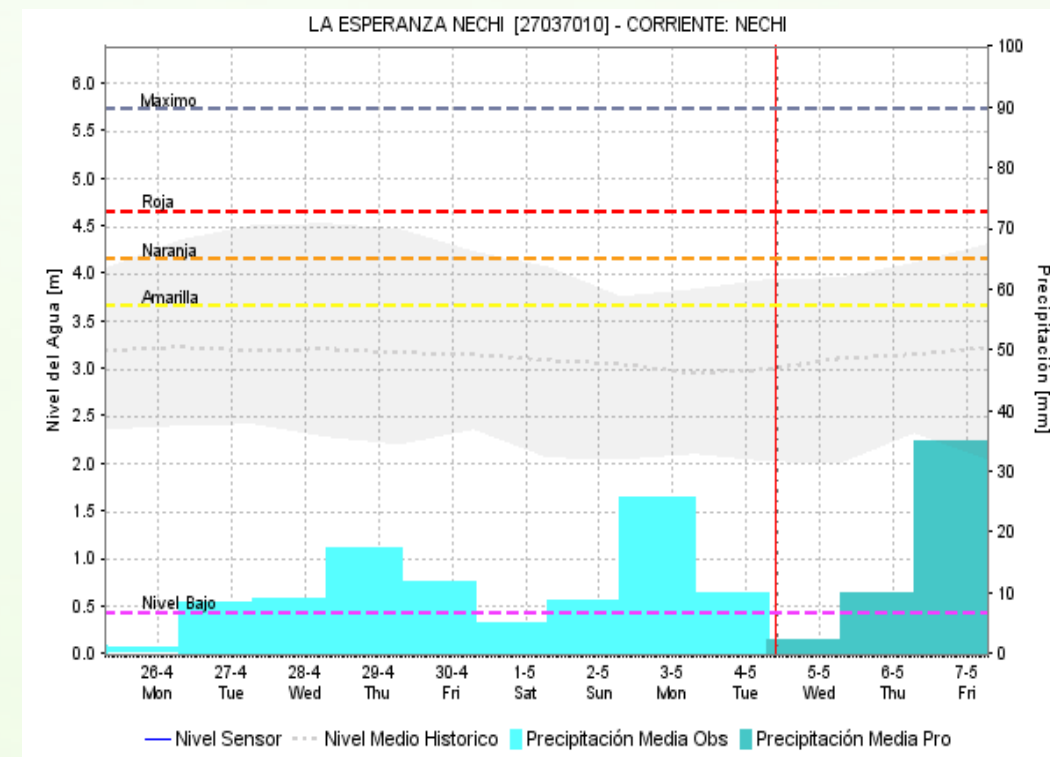
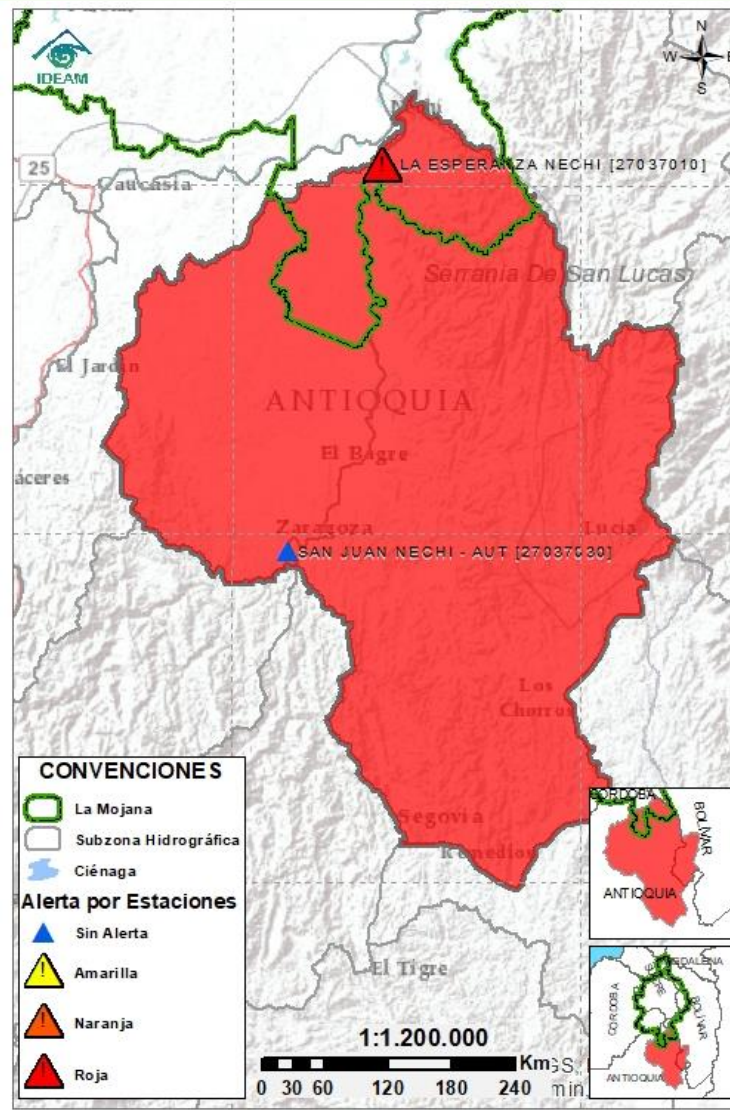


2.2.3 DIRECTOS AL BAJO CAUCA - CIÉNAGA LA RAYA  
ENTRE EL RÍO NECHÍ Y EL BRAZO DE LOBA



Subzona hidrográfica	Alerta	Descripción
Directos al bajo Cauca- Ciénaga La Raya entre el río Nechí y Brazo de Loba		Niveles estables en el río Cauca, en el tramo que transita por los municipios de Nechí, San Jacinto del Cauca, Guaranda, Achi y Pinillos, tras alcanzar el pico de creciente en las últimas horas. Se esperan niveles estables para el día de hoy, con posterior inicio de la fase de descenso.

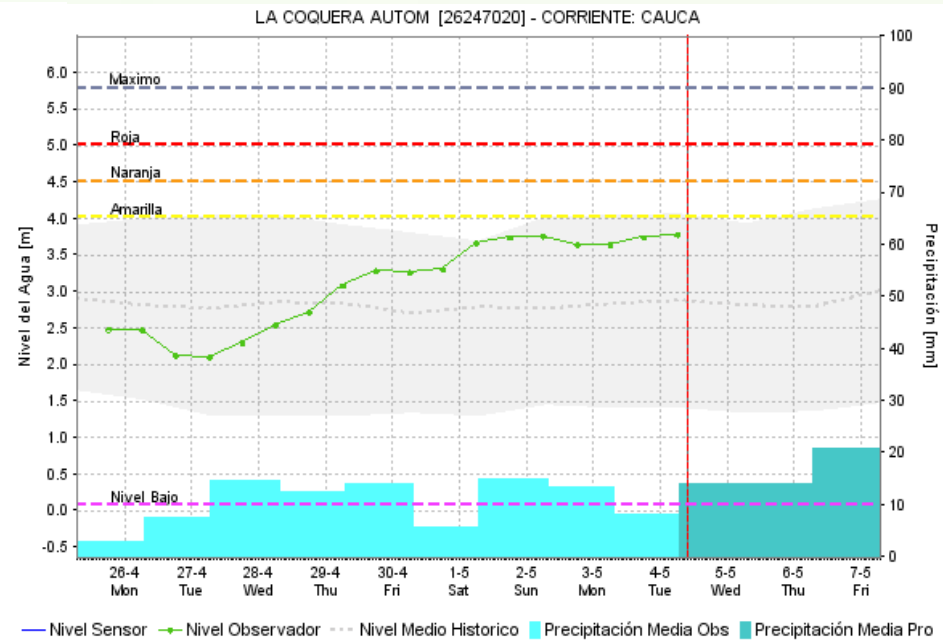
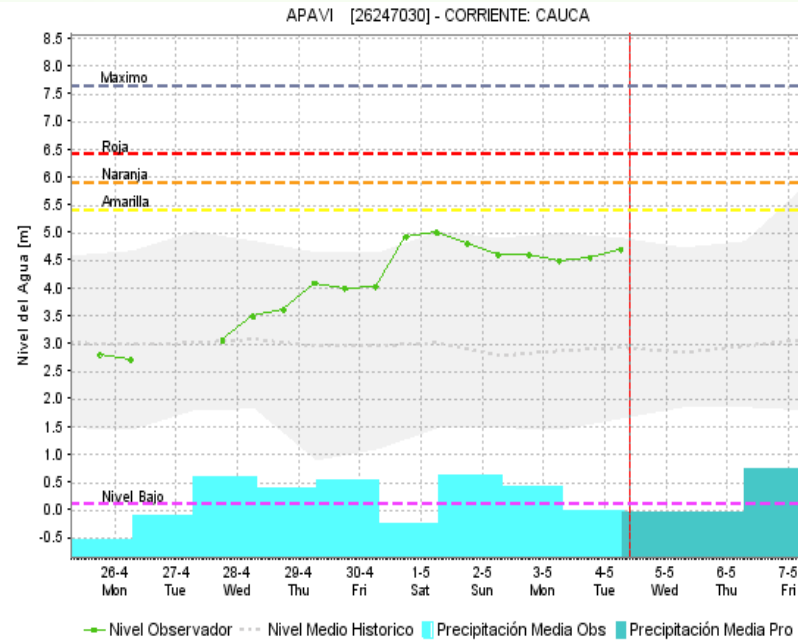
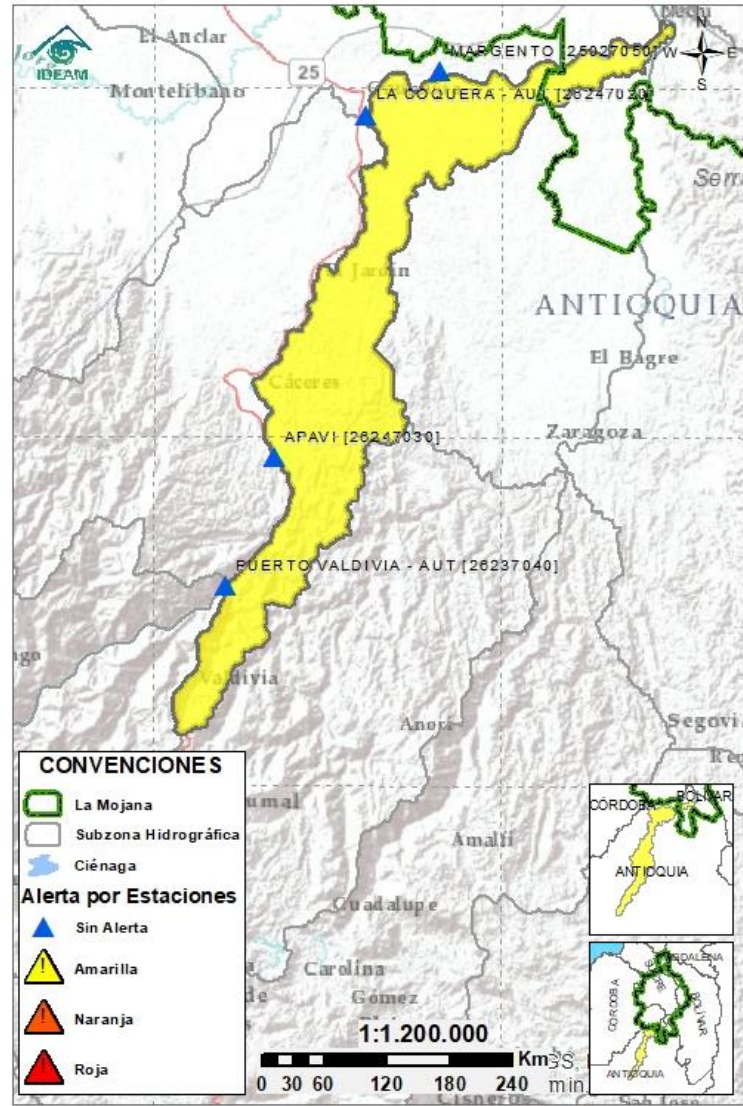
## 2.2.4 SUBZONA HIDROGRÁFICA DEL RÍO NECHÍ CUENCA BAJA



Subzona hidrográfica	Alerta	Descripción
Cuenca baja del río Nechí		Ascenso de niveles en el río Nechí y sus aportantes, en jurisdicción de los municipios de Segovia, Zaragoza, Cauca, El Bagre y Nechí, condición que predominaría para las próximas horas.

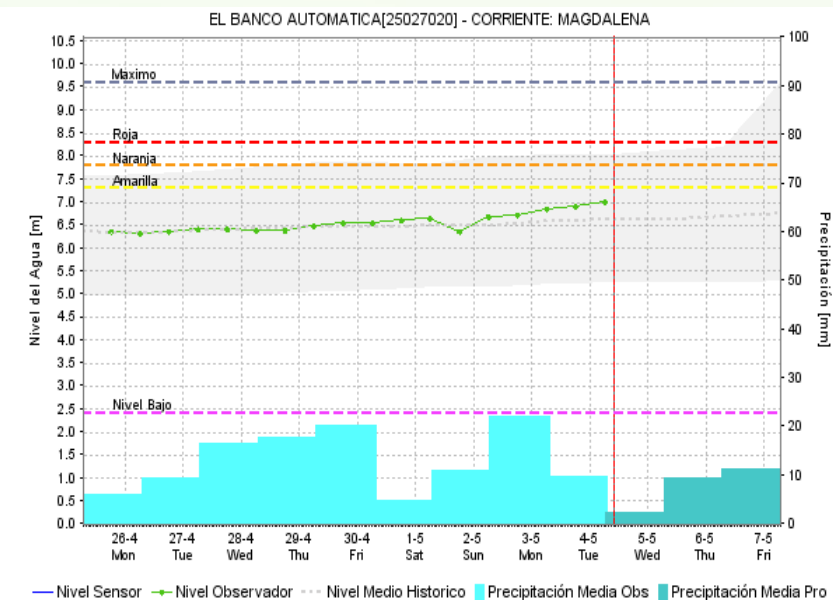
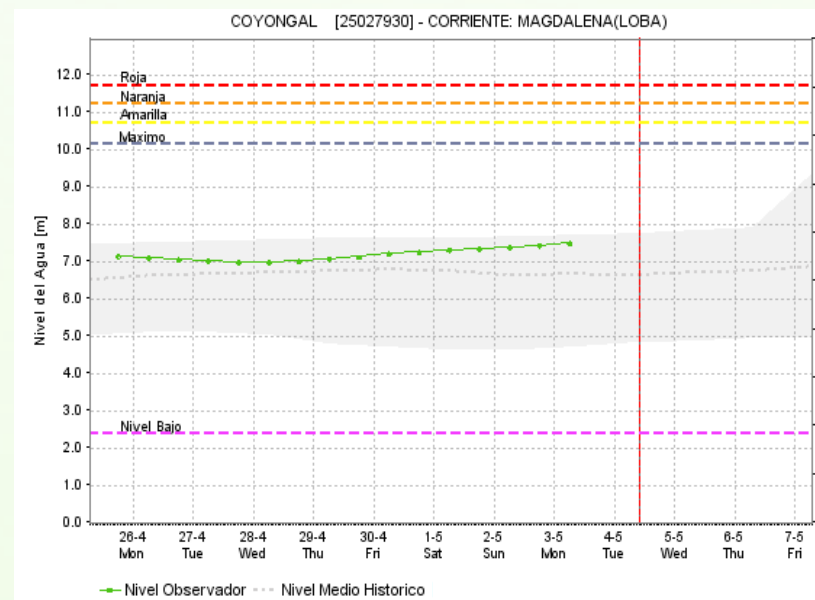
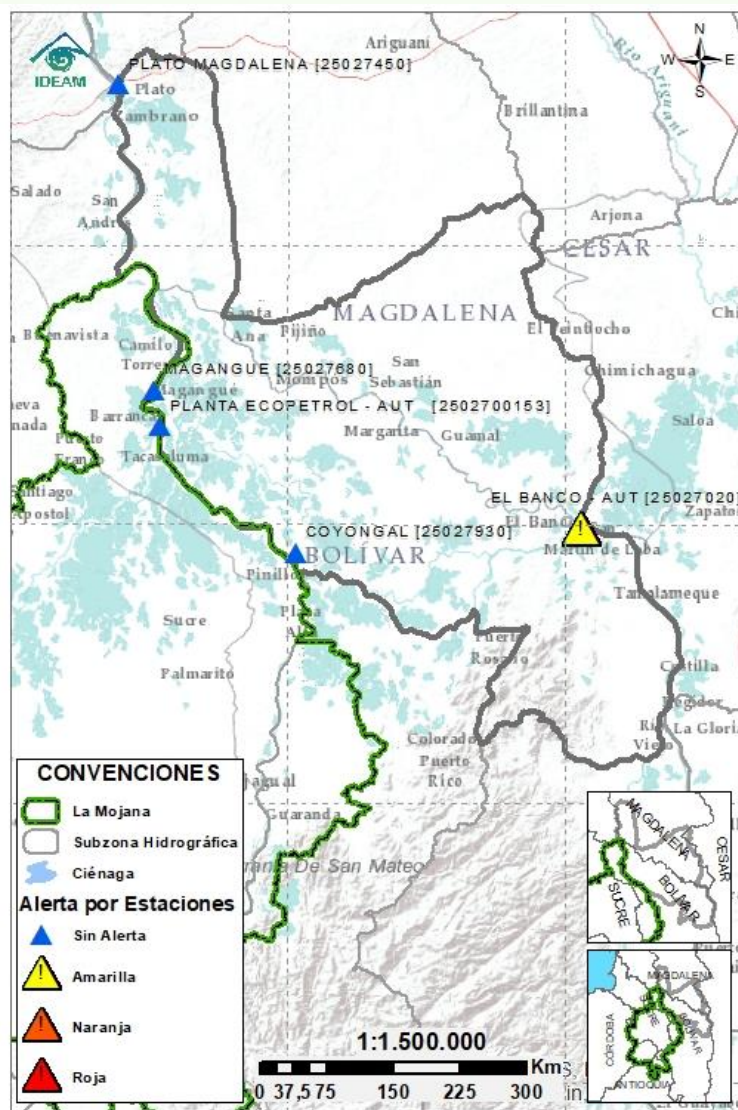


## 2.2.5 DIRECTOS AL CAUCA ENTRE PTO. VALDIVIA Y RÍO NECHÍ



Subzona hidrográfica	Alerta	Descripción
Directos al Cauca entre Pto. Valdivia y río Nechí		Niveles en ascenso en el río Cauca en el tramo Caucasia-Nechí, condición predominante para las próximas horas, dados los caudales registrados aguas arriba.

## 2.2.6 DIRECTOS AL BAJO MAGDALENA ENTRE EL BANCO Y EL PLATO



Subzona  
hidrográfica

Alerta

Descripción

Directos Bajo  
Magdalena  
entre el Banco  
y el Plato

Sin  
alerta

Niveles en ascenso en el río Magdalena (entre El Banco y Plato), en el Brazo de Loba (El Banco, San Martin de Loba, Hatillo de Loba, Barranco de Loba y Pinillos) y en el Brazo de Mompós (municipios de Guamal, San Sebastián de Buenavista, Mompós, San Zenón, Talaigua Nuevo, Santa Ana y Santa Bárbara de Pinto). No se esperan cambios en el comportamiento hidrológico descrito para las próximas horas. Especial atención en el municipio de El Banco, donde se tiene alerta amarilla puntual.





## Estaciones Meteorológicas Automáticas y Convencionales en la región de La Mojana

Leyenda	Estación	Municipio	Departamento	Tipo	Código
B1	Aeropuerto Baracoa	Magangué	Bolívar	Convencional	25025100
B2	Planta Ecopetrol	Magangué	Bolívar	Automática	250270153
B3	Las Varas	San Jacinto del Cauca	Bolívar	Convencional	25027200
C1	Ayapel	Ayapel	Cordoba	Convencional	25025030
C2	Caño Barro	Ayapel	Cordoba	Automática	13027040
C3	Marralú	Ayapel	Cordoba	Automática	25027770
S1	Majagual	Majagual	Sucre	Convencional	25020340
S2	San Benito Abad	San Benito Abad	Sucre	Convencional	25025180
S3	Santiago Apóstol	San Benito Abad	Sucre	Convencional	25020760
S4	San Marcos	San Marcos	Sucre	Automática	25025340
S5	San Luis	Sucre	Sucre	Convencional	25021370

## Horarios de monitoreo y pronóstico de las condiciones meteorológicas





El ambiente  
es de todos

Minambiente

## EQUIPO DE TRABAJO CRPA LA MOJANA

Elaborado por:

**RAFAEL ELÍAS MUNDARAY MAGO**, Meteorólogo  
**OLGA LUCÍA PULIDO MÉNDEZ**, Hidróloga

Con la colaboración de:

**JAIRO VÉLEZ**, Profesional SIG  
**MAYERLIN SANDOVAL**, Comunicadora

**MYRIAM ANDREA CALDERÓN**,  
Asesor Sistema de Alertas Tempranas

[www.corpomojana.gov.co](http://www.corpomojana.gov.co)

**Correo Electrónico:**

[corpomojana@corpomojana.gov.co](mailto:corpomojana@corpomojana.gov.co)

Cra. 21 # 21 A – 44 San Marcos - Sucre

Teléfono: (+575) 295 5347

**YOLANDA GONZALEZ HERNÁNDEZ**,

Directora General IDEAM.

**DANIEL USECHE SAMUDIO**,

Jefe Oficina del Servicio de Pronósticos y Alertas

[www.ideam.gov.co/](http://www.ideam.gov.co/)

**Correos electrónicos:**

[servicio@ideam.gov.co](mailto:servicio@ideam.gov.co),

[alertas@ideam.gov.co](mailto:alertas@ideam.gov.co)

Calle 25 d # 96b - 70, piso 3. Bogotá, D.C.

Teléfono: 307 5625 ext. 1334 - 1336.

**LILIANA QUIROZ**, Directora General de la Corporación para el  
Desarrollo Sostenible de La Mojana y el San Jorge –  
CORPOMOJANA.

**ÉDGAR ORTIZ PABÓN**, Gerente del Fondo Adaptación

**DIANA ISABEL DIAZ**, Coordinadora del Proyecto  
Mojana Clima y Vida.

